

## تعاریف

- آزمایشات تشخیص زود هنگام سرطان دهانه رحم: مطابق دستور العمل کشوری تشخیص زود هنگام سرطان دهانه رحم، این آزمایش ها شامل سنجش HPV و در صورت لزوم بررسی نمونه پاپ اسمیر است.
- واحد ارائه دهنده خدمت نمونه برداری: شامل تمامی ارائه دهندگان اعم از متخصصان زنان و ماما
- آزمایشگاه های عضو شبکه آزمایشگاهی HPV: آزمایشگاه های سطح کشور که وظیفه پذیرش نمونه از بیمار و ارسال نمونه به آزمایشگاه (های) جامع HPV را بر عهده دارند.
- آزمایشگاه (های) جامع HPV: آزمایشگاه جامعی است که مسوولیت کل فرایند پذیرش نمونه از آزمایشگاه های عضو شبکه آزمایشگاهی HPV و انجام تست های HPV و در صورت لزوم پاپ اسمیر را بر عهده دارد.

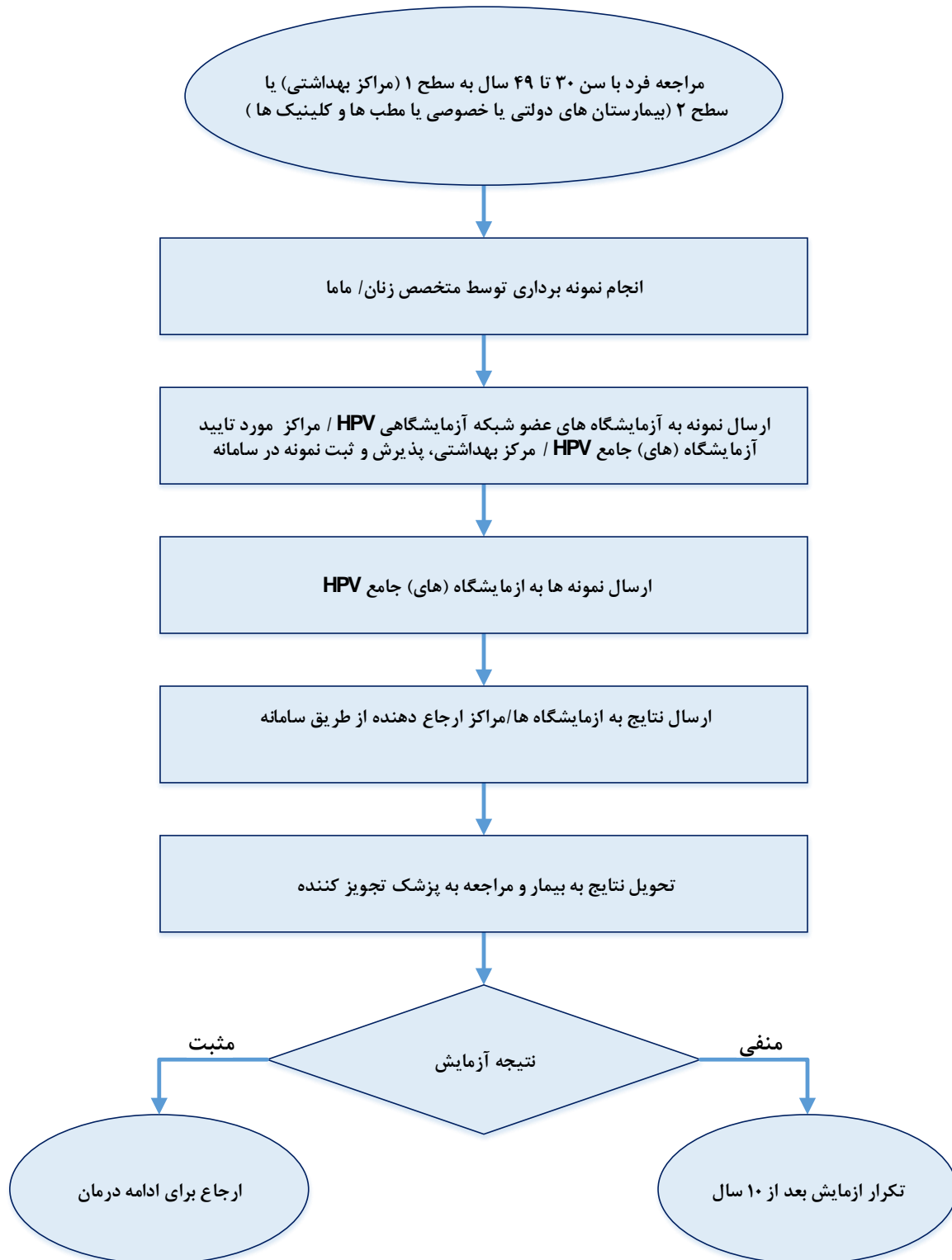
## الزامات اجرایی

### الف- ارائه دهنده خدمات نمونه برداری و آزمایش

- تامین تجهیزات نمونه برداری بر عهده آزمایشگاه (های) جامع HPV است.
- متخصصان زنان/ماماهای ارائه دهنده خدمات نمونه برداری، موظف اند فرم مشخصات فردی و بالینی استاندارد را مطابق دستور العمل کشوری تشخیص زود هنگام سرطان دهانه رحم تکمیل و مشخصات بیمار را بر روی ابزار نمونه برداری ثبت نمایند.
- لازم است ارائه دهنده خدمات نمونه برداری بر تحویل نمونه توسط بیمار ظرف ۴۸ ساعت به آزمایشگاه های عضو شبکه آزمایشگاهی HPV (یا مرکزی که توسط آزمایشگاه جامع HPV مشخص شده) تاکید کند.
- آزمایشگاههای عضو شبکه آزمایشگاهی HPV (یا مرکزی که توسط آزمایشگاه جامع HPV مشخص شده)، مجاز به دریافت نمونه هایی هستند که بیش از ۴۸ ساعت از زمان نمونه گیری آنها نگذشته باشد.
- آزمایشگاههای عضو شبکه آزمایشگاهی HPV (یا مرکزی که توسط آزمایشگاه جامع HPV مشخص شده) موظف به پذیرش نمونه و ثبت اطلاعات فردی و بالینی فرد در سامانه یکپارچه مدیریت اطلاعات سرطان (سیمای سرطان) معرفی شده توسط وزارت بهداشت، درمان و آموزش پزشکی هستند.
- آزمایشگاههای عضو شبکه آزمایشگاهی HPV (یا مرکزی که توسط آزمایشگاه جامع HPV مشخص شده)، موظف اند به صورت هفتگی، نمونه های جمع اوری شده را به آزمایشگاه (های) جامع HPV مورد تایید وزارت بهداشت، درمان و آموزش پزشکی ارسال نمایند.
- آزمایشگاه (های) جامع HPV موظف به ثبت اطلاعات بیماران در سامانه یکپارچه مدیریت اطلاعات سرطان (سیمای سرطان) هستند.

## دستور العمل اجرایی برنامه تشخیص زود هنگام سرطان دهانه رحم

### فرایند انجام خدمت



### ب- وزارت بهداشت، درمان و آموزش پزشکی

- وزارت بهداشت درمان و آموزش پزشکی موظف است آزمایشگاه (های) جامع HPV را به سازمانهای بیمه گر اعلام نماید.
- نظارت بر عملکرد آزمایشگاه (های) جامع HPV و کسب اطمینان از عملکرد آنها بر عهده آزمایشگاه مرجع سلامت وزارت بهداشت درمان و آموزش پزشکی است.
- وزارت بهداشت درمان و آموزش پزشکی موظف است امکان دسترسی به سامانه یکپارچه مدیریت اطلاعات سرطان (سیمای سرطان) را برای سازمانهای بیمه گر فراهم نماید.

### ج- سازمانهای بیمه گر

- سازمانهای بیمه گر مکلف به عقد قرارداد و پرداخت هزینه آزمایشگاه (های) جامع HPV براساس قوانین مصوب پرداخت هستند (۶۰ درصد ۲ هفته بعد از تحویل اسناد و ۴۰ درصد تا ۳ ماه بعد از ارسال اسناد).
- پرداخت بر اساس تایید در سامانه یکپارچه مدیریت اطلاعات سرطان (سیمای سرطان) خواهد بود.

### تعرفه خدمات

- تعرفه نمونه برداری تحت عنوان جمع آوری ترشحات واژن بر اساس کد خدمت ۸۰۰۰۲۰ و تعرفه ۰,۲ کا خواهد بود.
- تا زمان تعریف کد و تعرفه برای خدمات آزمایشگاهی تشخیص زودهنگام سرطان دهانه رحم، در صورت انجام خدمت با مسیر اشاره شده به جای نمونه پاپ اسمیر با کد ۸۰۷۰۲۶ (۱,۶ کا) و PCR با کد ۸۰۵۰۹۷ (۴,۵ کا) و HPV با کد ۸۰۳۵۸۰ (۱۷,۵ کا) و HPV 16,18 با کد ۸۰۳۴۷۵ (۱۵,۷۷ کا) و پذیرش و ثبت نمونه های آزمایشگاهی با کد ۸۰۰۰۰۵ (۰,۰۷ کا)، فقط کد PCR با ۴,۵ کا گزارش شود.
- پوشش بیمه ای آزمایش پاپ اسمیر به صورت جداگانه و مستقیم انجام نخواهد شد.
- هزینه پذیرش، ثبت اطلاعات و ارسال نمونه از آزمایشگاههای عضو شبکه آزمایشگاهی HPV (یا مرکزی که توسط آزمایشگاه جامع HPV مشخص شده)، به آزمایشگاه (های) جامع HPV در هزینه انجام تست لحاظ گردیده است.
- هزینه وسایل نمونه برداری در مواردی که خارج از شبکه بهداشتی انجام شود، توسط بیمار پرداخت می شود.
- هزینه انجام تست برای بیماران فاقد شرایط و مراجعه خارج از فرایند فوق قابل پرداخت توسط سازمان های بیمه گر نیست وکل هزینه بر اساس تعرفه مصوب دولتی از بیمار دریافت می گردد.
- آزمایشگاههای عضو شبکه آزمایشگاهی HPV (یا مرکزی که توسط آزمایشگاه جامع HPV مشخص شده) مسئول دریافت سهم بیمار از هزینه خدمت هستند.
- در درصدی از بیماران که مطابق دستورالعمل کشوری تشخیص زودهنگام سرطان دهانه رحم نیازمند تکرار تست هستند، مطابق فرایند تعریف شده در بالا و بر اساس گزارش سامانه عمل خواهد شد.